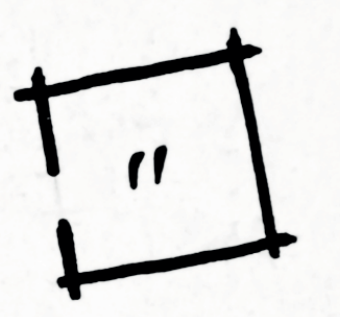
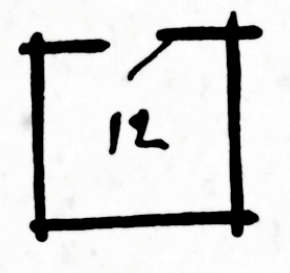
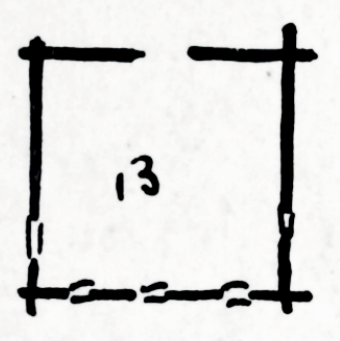
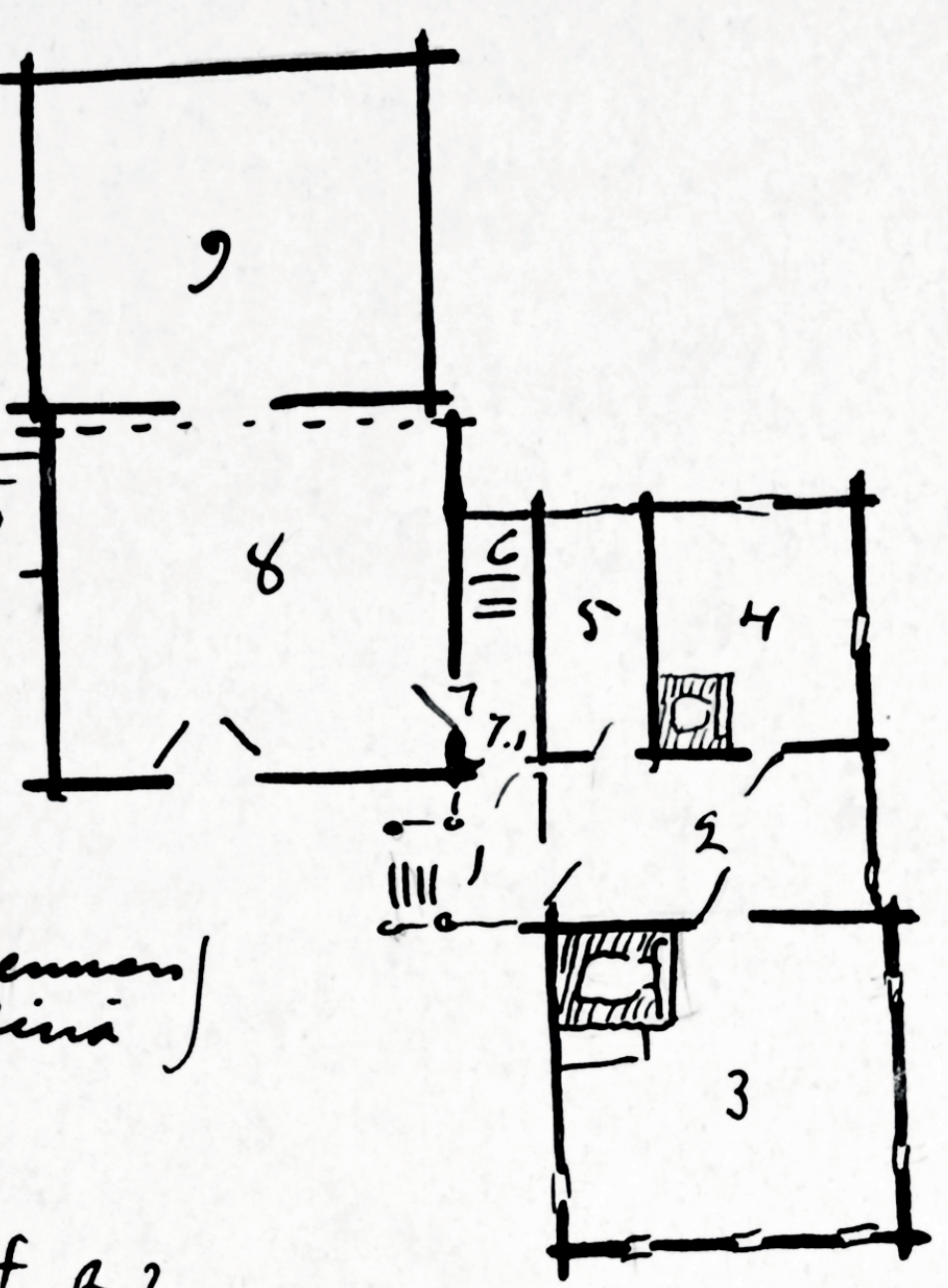


1. Etuhuone (visti)
2. Siivola
3. Perttji
4. Pieni "
5. Aittha
6. Tankkumappuset
7. Saunain
- 7.1. Portahieus
8. Tankkumappuset
pääle: saun
9. Lesvä
10. Velloh.
11. Lato
12. Peltoaitta
13. Liiteri (olleet emon)
14. Riichi pirttina
15. Korsi
16. Lato
17. Sauna
18. Saunan juuret?

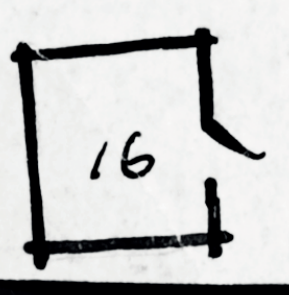
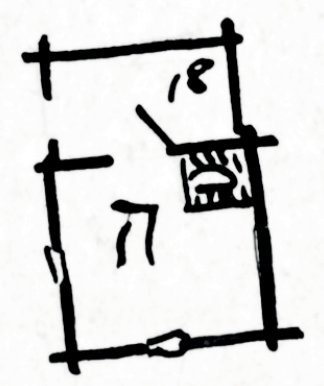
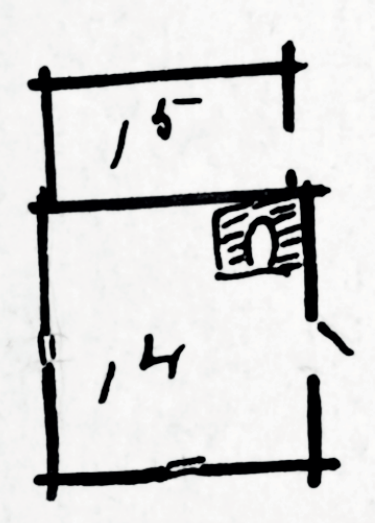
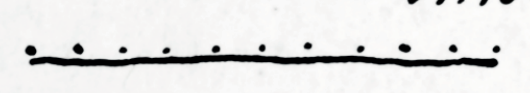


4176.

Lauri Hattunen
Kuolismaa.
Flomantsi

(Kts valokuva 414)
piirros 176:8)

2.10m.





Kuva Samuli Paulaharju 1907, Museovirasto.

Kettusten Matinvaara

Kettuset asuttivat Matinvaaran tilaa 1700-luvun alusta lähtien. Isojaon jälkeen Kuolismaan tilat myytiin Nils Ludvig Arppelle vuosina 1855–1856. Arppen kuoleman jälkeen omistajaksi siirtyi ensin hänen perikuntansa, vuonna 1902–1903 Ilo-mantsin Metsäkiinteistö Oy. Vuonna 1880 tilalla eleli neljä Kettusten perhettä sekä suvun vanhaisäntä Johan Kettunen, joista muun kylän tavoin tuli tilakauppojen jälkeen Arppen ja sittemmin hänen perikuntansa lampuoteja, torppareita ja mäkitupalaisia. Vuosina 1907–1908 tilat siirtyivät Enso Gutzeit Oy:n omistukseen. Uusien omistajien kanssa jatkettiin vuokrasopimuksia aina vuoteen 1930 saakka. Asutuslakien myötä vuokralaiset saattoivat lunastaa tilat tai niiden osat omistukseensa. Kuolismaan tilojen koot vaihtelivat muutamasta hehtaarista aina reiluun 40 hehtaariin. Kettusen sukua asui kylän alueella pääkylän ohessa muun muassa Jakunvaaralla ja Itkajärvellä. Viimeisenä ennen sotia Matinvaaran tilalla asui Juho Kettunen, joka piti tilalla Kuolismaan kestikievaria vuosina 1910–1939. Talossa toimi myös vuokralaisena Kuolismaan kansakoulu lukuvuoden 1909–1910 ajan. Er.P 11:n esikunta toimi Matinvaaralla 14.10.1939–3.12.1939.

Matinvaaran asuinrakennuksessa oli matalampi siipiosa omine tupineen.



Kuva Ilomantsin Museosäätiö.

Kettusen talo ja Hattusen talo

”Kuolismaan kylä viisine kuusine taloineen, Kettusineen, Hattusineen, Martiskaisineen on korkealla vaaralla Kuolismaanjärven, järvestä lähtevän joen ja Koitajoen välissä. Niin kuin muutkin Ilomantsin salokylät, on Kuolismaakin suurien soiden ympäröimä. Novgorodilaistaloja on kylässä kolme neljä, kaksi jotenkin täydellistä, toiset jo osaksi hajaantuneita. – Asukkaat kylässä ovat enimmäkseen kreikkalais-uskoisia. Kettunen esim. on ”suomalainen”. Näin kertoilee Samuli Paulaharju teoksessaan Matkamunistelmia Karjalan kankailta, 1908. Tutkimusmatkallaan edellisvuoden kesällä Paulaharju dokumentoi valtavan määrän rakennuksia ja niiden yksityiskohtia. Kuolismaan kylässä Paulaharju piirsi ja valokuvasi muun muassa kahden kylän keskeisen vanhan kantatilan, luterilaisen Kettulan eli Martinvaaran ja ortodoksisen Hattulan rakennuksia.

Rajaseutupastori Martti Ervolan pitämän hartaustilaisuuden osanottajia Kettusen talon portailla Martinvaarassa 1930-luvulla. Ennen sotia Kuolismaahan oli suunnitteilla luterilainen kirkko ja pappila, mutta hankkeelle ei löytynyt rahoitusta